



35° CAMPIONATO INTERCIRCOLI di Vela d'altura

ISTRUZIONI DI REGATA

Dal **28** febbraio al **22** marzo **2026**

ABBREVIAZIONI

WS	World Sailing
CO	Comitato Organizzatore
BdR	Bando di Regata
AUC	Albo Ufficiale dei Comunicati
CdR	Comitato di Regata
CT	Comitato Tecnico

FIV	Federazione Italiana Vela
RRS	Regolamento di Regata WS 2025-2028
IdR	Istruzioni di Regata
CIS	Codice Internazionale dei Segnali
CdP	Comitato delle Proteste
SR	Segreteria Regate

PREAMBOLO

[DP]	Regole per le quali la penalità può essere, a discrezione del Comitato delle Proteste, inferiore alla squalifica
[NP]	Regole che non possono essere oggetto di protesta di barca contro barca. Il Comitato delle Proteste può rifiutarsi di tenere un'udienza quando una barca presenta una protesta basata su una di queste regole. (questo cambia la RRS 60.1(a) e RRS 63.1)

1. MODIFICHE ALLE ISTRUZIONI DI REGATA

- Qualsiasi modifica alle istruzioni di regata sarà esposta non più tardi di 2 ore prima del segnale di avviso del giorno della prova/e, ad eccezione di qualunque modifica al programma delle regate, che verrà comunicato entro le ore 20.00 del giorno precedente a quello in cui avrà effetto.
- Ogni comunicato e/o modifica alle Istruzioni di Regata sarà possibilmente trasmesso anche via radio VHF sul canale 67 (ai sensi della regola 90.2C del Regolamento di Regata WS 2025/2028).

2. COMUNICAZIONI

- L'AUC è reperibile all'indirizzo: www.racingrulesofsailing.org I concorrenti sono tenuti a controllare l' AUC prima e dopo le regate e quando vengono segnalati nuovi comunicati.
- Le imbarcazioni dovranno mantenere ascolto continuo sul **canale 67 VHF** da due ore prima della partenza fino al rientro all'ormeggio dopo l'arrivo. Le comunicazioni da parte dei concorrenti su tale canale dovranno limitarsi, a parte quelle previste dalla procedura di arrivo, esclusivamente a segnalare emergenze, eventi straordinari o comunicazioni ufficiali. Quando in acqua il CdR comunica con i concorrenti sul **canale VHF 67**. La mancata / parziale / incompleta trasmissione o ricezione di tali comunicazioni, o l'ordine con cui saranno effettuate, non potrà essere oggetto di richiesta di riparazione (modifica RRS 61.1(a))
- [DP][NP] Durante la regata, tranne in caso di emergenza, una barca non deve fare trasmissioni voce o dati e non riceverà comunicazioni vocali o dati che non siano disponibili per tutte le barche.
- Le barche iscritte come monotipo dovranno avere le dotazioni di sicurezza previste dalla propria classe di appartenenza in deroga alla richiesta delle dotazioni WS OSR 4 categoria.

3. CODICE DI CONDOTTA

- [DP] I concorrenti dovranno conformarsi a richieste ragionevoli degli Ufficiali di Regata.
- [DP] I concorrenti devono posizionare la pubblicità o eventuali attrezzature fornite dal CO con cura, abilità marinara ed in conformità con le istruzioni ricevute per il loro posizionamento, esposizione, utilizzo.

4. SEGNALI A TERRA

- L'albero dei segnali sarà on line sul sito RRS www.racingrulesofsailing.org
L'ora ufficiale della regata sarà quella riportata dal "GPS"

5. PROGRAMMA DELLE REGATE

- Potranno essere effettuate un massimo di 2 prove al giorno.
- Tutte le regate avranno coefficiente 1.
- Il CO si riserva la possibilità di modificare il programma ed i percorsi in caso di condizioni meteo non favorevoli.
- Il segnale di avviso per il primo raggruppamento sarà alle 10.30 di ogni giorno di regata salvo diversamente indicato.
- Nessun Segnale di Avviso potrà essere esposto dopo le ore 16:00.



35° CAMPIONATO INTERCIRCOLI di Vela d'altura

ISTRUZIONI DI REGATA

Dal 28 febbraio al 22 marzo 2026

6. IDENTIFICATIVI

1° partenza "R" ORC (Regata/Crociera e Gran Crociera)

2° partenza "T" METRICA, "O" LIBERA FIV (ORC LIGHT) e "J" MONOTIPI

7. PROGRAMMA DELLE REGATE

Le prove a bastone nelle acque antistanti la diga foranea zona foce del torrente Polcevera contraddistinta dalle seguenti coordinate:

44° 23' 12.66" N 008° 50' 04.73" E

44° 22' 02.65" N 008° 51' 34.65" E

44° 21' 04.77" N 008° 50' 01.33" E

44° 22' 36.01" N 008° 48' 54.09" E

Le prove costiere avranno partenza dalla stessa zona.

8. LA PARTENZA

- 8.1 La linea di partenza è la linea congiungente posta tra un'asta presente sulla barca del CdR che espone una bandiera arancione e la boa di partenza **P** posta all'estremità di sinistra della stessa linea. La boa di partenza **P** può essere sostituita da un battello contro-starter con un'asta con bandiera arancione: in questo caso la linea di partenza è la congiungente tra le due aste con bandiera arancione
- 8.2 Se una barca non ottempera alla definizione di partenza, ed essa è identificata, il CdR cercherà di trasmettere per radio sul **canale VHF 67** il suo numero velico o il suo nome. La mancata o ritardata o parziale trasmissione o l'ordine con il quale le barche sono chiamate non sarà motivo per una richiesta di riparazione. Ciò modifica RRS 61.1 (a).
- 8.3 Una barca che non parte entro quattro minuti dopo il suo Segnale di Partenza sarà classificata DNS senza udienza.
- 8.4 [DP] Le barche il cui Segnale di Avviso non è stato esposto non devono navigare all'interno dell'area di partenza durante la sequenza di partenza di altre classi. Si definisce "area di partenza" la zona di mare che si estende per 100 mt in ogni direzione dalla linea di partenza.
- 8.5 Salvo diversa comunicazione ci saranno partenze separate, una per ogni raggruppamento, nel seguente ordine: **R – TOJ**. Il segnale di avviso per la prima classe sarà alle 10.30 di ogni giorno di regata salvo diversamente indicato.

Minuti prima del Segnale di Partenza	Segnale visivo	Segnale sonoro	Significato
5 *	Bandiera di classe	Uno	segnale di Avviso
4	P – I – Z – U o bandiera nera	Uno	segnale Preparatorio
1	Preparatorio rimosso	uno lungo	Ultimo minuto
0	Bandiera di classe rimossa	Uno	Partenza

*Come indicato nel precedente paragrafo 11.5

Il segnale acustico sarà possibilmente accompagnato da un messaggio radio sul canale 67 VHF; l'assenza, o la mancata sincronizzazione con i segnali visivi, del segnale acustico o di tale ripetizione via radio non potrà costituire oggetto di richiesta di riparazione.

Nel caso in cui ci siano le condizioni per effettuare più di una prova, i suddetti raggruppamenti possono subire dei cambiamenti che saranno comunicati via radio ai concorrenti.

I tempi devono essere presi dai segnali visivi, la mancanza di un segnale sonoro deve essere ignorata e non può essere oggetto di riparazione.

9. RICHIAMI

L'eventuale richiamo di una o più imbarcazioni sarà segnalato, in accordo con la reg. 29.1, tramite l'esposizione della lettera "X" accompagnata da un opportuno segnale acustico.

10. RICHIAMO GENERALE

Sarà effettuato alzando il primo ripetitore appoggiato da due segnali acustici (reg. 29.2).

Il raggruppamento richiamato ripeterà la sequenza di partenza a partire da 1' dall'ammainata del primo ripetitore. Dopo un richiamo generale, è facoltà del CdR di adottare la regola 30. 4 (bandiera nera).



35° CAMPIONATO INTERCIRCOLI di Vela d'altura

ISTRUZIONI DI REGATA

Dal 28 febbraio al 22 marzo 2026

11. PERCORSI

- 11.1 L'allegato A alle presenti IdR mostra i percorsi, inclusi gli angoli approssimativi tra i lati, l'ordine in cui le boe devono essere passate ed il lato su cui ciascuna boa deve essere lasciata.
- 11.2 Non più tardi del Segnale di Avviso il battello del CdR esporrà il pennello numerico del CIS indicante il percorso.
- 11.3 Dopo il segnale di Partenza tutti i percorsi potranno essere ridotti dal CdR su qualsiasi boa di percorso ad insindacabile giudizio del Comitato di Regata secondo la Regola 32.2 del RRS, per una singola Classe o per tutte le Classi.
In caso di riduzione la nuova linea d'arrivo sarà tra la boa di percorso sulla quale viene data la riduzione e l'asta con la lettera "S" issata su una barca dell'organizzazione assieme alle eventuali bandiere di Classi interessate alla riduzione. L'esposizione della lettera "S" SIERRA sarà accompagnata da due segnali acustici e possibilmente segnalata via radio sul canale 67 VHF.
- 11.4 Qualora in prossimità di una boa venga esposta la bandiera "F" del CIS, le imbarcazioni dovranno, dopo aver passato la boa stessa, dirigersi direttamente verso la linea di arrivo, come definita, per arrivare.
- 11.5 Durante le prove costiere, a seconda della direzione del vento, potrà essere posizionata una boa di disimpegno in aggiunta alle boe di percorso. Tale opzione sarà comunicata sul canale 67 del VHF e tramite l'esposizione della bandiera "D" del CIS unitamente ad un'ulteriore bandiera di colore verde (boa da lasciare a dritta) o rosso (boa da lasciare a sinistra).

12. BOE

- 12.1 Durante le prove a bastone le boe di partenza/n.3 e la n.1 saranno di colore arancione, la boa n. 2 di colore rosso e la boa di arrivo sarà di colore giallo. Durante le prove costiere saranno tutte di colore rosso.
- 12.2 Una boa può essere collegata alla poppa o fissata all' ancoraggio della barca CdR in partenza. Le barche non devono passare tra la barca del CdR e questa/e boa/e. Questa/e boa/e è/sono parte integrante della barca del CdR.

13. L'ARRIVO

La linea di arrivo sarà la linea congiungente tra un'asta con bandiera blu posta sulla barca (o gommone) del CdR e la boa di fine percorso **A**. La barca (o gommone) del CdR dovrà essere lasciato a sinistra e la boa **A** a destra.

14. SISTEMA DI PENALIZZAZIONE

- 14.1 La penalità per infrazioni di una regola della Parte 2 del RRS sarà un giro di penalità – una virata e una strambata. Ciò modifica la RRS 44.1.
- 14.2 Chi si avvale di questa penalità alternativa è tenuto a scriverlo su RRS alla voce dichiarazione di penalità.

15. PROTESTE E RICHIESTE DI RIPARAZIONE

- 15.1 [NP] Una barca che intende protestare un'altra barca, deve comunicarlo al CdR, IMMEDIATAMENTE DOPO L'ARRIVO, PENA L'INVALIDITÀ DELLA STESSA (INTEGRAZIONE DELLA RRS 60.2)
- 15.2 Le proteste e le richieste di riparazione dovranno essere depositate all'ufficio di regata entro il tempo limite di 60 minuti dopo che l'ultima barca del proprio raggruppamento è arrivata nell'ultima prova del giorno, esclusivamente attraverso il sito www.racingrulesofsailing.org. In caso di proteste di stazza la tassa sarà di euro 500,00.
Le spese di verifica saranno a carico del soccombente. Il tempo limite parte dal più tardivo Intelligenza su A ovvero ultimo arrivato.
- 15.3 Comunicati per proteste da parte del CdP, saranno pubblicati per informare i concorrenti protestati come da Regola 63.1(a).
- 15.4 Nell'ultimo giorno di regata, una parte interessata può chiedere riparazione o la riapertura di un'udienza soltanto se la sua richiesta viene presentata entro 30 minuti dalla comunicazione della decisione. Le richieste di riapertura di casi decisi nel giorno precedente, dovranno essere presentate entro la scadenza del tempo limite per la presentazione delle proteste dell'ultimo giorno.

16. TEMPO LIMITE

- 16.1 *PROVE sulle BOE*: a modifica della RRS 35 A4, A5 del Regolamento di Regata WS 2025/2028, Il tempo limite per le imbarcazioni di ciascuna Classe in Regata scadrà, per tutte le prove, 40 minuti dopo l'arrivo della prima imbarcazione della Classe di appartenenza. Dopo tale limite le altre imbarcazioni saranno classificate "DNF" senza udienza.
- 16.2 *PROVE COSTIERE*: Il tempo limite sarà di 4 ore dalla partenza. Ciò modifica le regole RRS 35, A4 ed A5.

17. NORME DI SICUREZZA

- 17.1 [NP] [SP] Per ragioni di sicurezza i responsabili delle imbarcazioni sono tenuti a sottoscrivere personalmente, la dichiarazione di conformità all'iscrizione. L'inadempienza a questa istruzione comporterà una penalizzazione del 20% sui punti, senza udienza. Ciò modifica le Regole 60.1, A4, A5.
- 17.2 [NP] [SP] Una barca che si ritira deve dare al più presto possibile comunicazione al CdR/segreteria.
L'inadempienza comporta la classificazione DNE – squalifica non scartabile per la prova relativa, senza udienza. Ciò modifica le Regole 35, A4, A5.



35° CAMPIONATO INTERCIRCOLI di Vela d'altura

ISTRUZIONI DI REGATA

Dal **28** febbraio al **22** marzo **2026**

18. SOSTITUZIONE DELL'EQUIPAGGIO O DELLE ATTREZZATURE

18.1 [DP] Non è consentita la sostituzione o la modifica della composizione degli equipaggi senza la preventiva richiesta approvata dal CdR. La richiesta dovrà essere fatta non più tardi di due ore prima dell'esposizione del primo Segnale di Avviso della giornata anche attraverso il sito RRS.

19. ORMEGGI E POSTI ASSEGNATI

[DP] Le barche devono essere tenute nei posti loro assegnati mentre sono nel porto.

20. DICHIARAZIONE DI RISCHIO

La RRS 3 recita: "La responsabilità della decisione di una barca di partecipare a una prova o di rimanere in regata è solo sua." Pertanto i partecipanti sono consapevoli che l'attività velica rientra tra quelle disciplinate dall'art. 2050 del Codice Civile. Tutti i partecipanti, nel giorno della prova, dovranno essere muniti di un tesseramento federale valido che garantisce la copertura infortuni, ivi compresi caso morte ed invalidità permanente. I concorrenti stranieri devono rispettare gli eventuali requisiti della propria Autorità Nazionale ed essere in possesso di copertura infortuni, comprensiva di morte e invalidità permanente come da Normativa FIV vigente.

21. RESPONSABILITÀ AMBIENTALE

[DP][NP]Richiamando il Principio Base che cita: "I partecipanti sono incoraggiati a minimizzare qualsiasi impatto ambientale negativo dello sport della vela", si raccomanda la massima attenzione per la salvaguardia ambientale in tutti i momenti che accompagnano la pratica dello sport della vela prima, durante e dopo la manifestazione. In particolare, si richiama l'attenzione alla RRS 47 -Smaltimento dei Rifiuti- che testualmente cita: "I concorrenti e le persone di supporto non devono gettare deliberatamente rifiuti in acqua". Questa regola si applica sempre quando in acqua. La penalità per un'infrazione a questa regola può essere inferiore alla squalifica.

22. ASSICURAZIONE

Ogni barca concorrente deve essere coperta da una assicurazione per responsabilità verso terzi in corso di validità con una copertura minima di € 1.500.000 per incidente o equivalente operativa anche in caso di regate.



35° CAMPIONATO INTERCIRCOLI di Vela d'altura

ISTRUZIONI DI REGATA

Dal **28** febbraio al **22** marzo **2026**

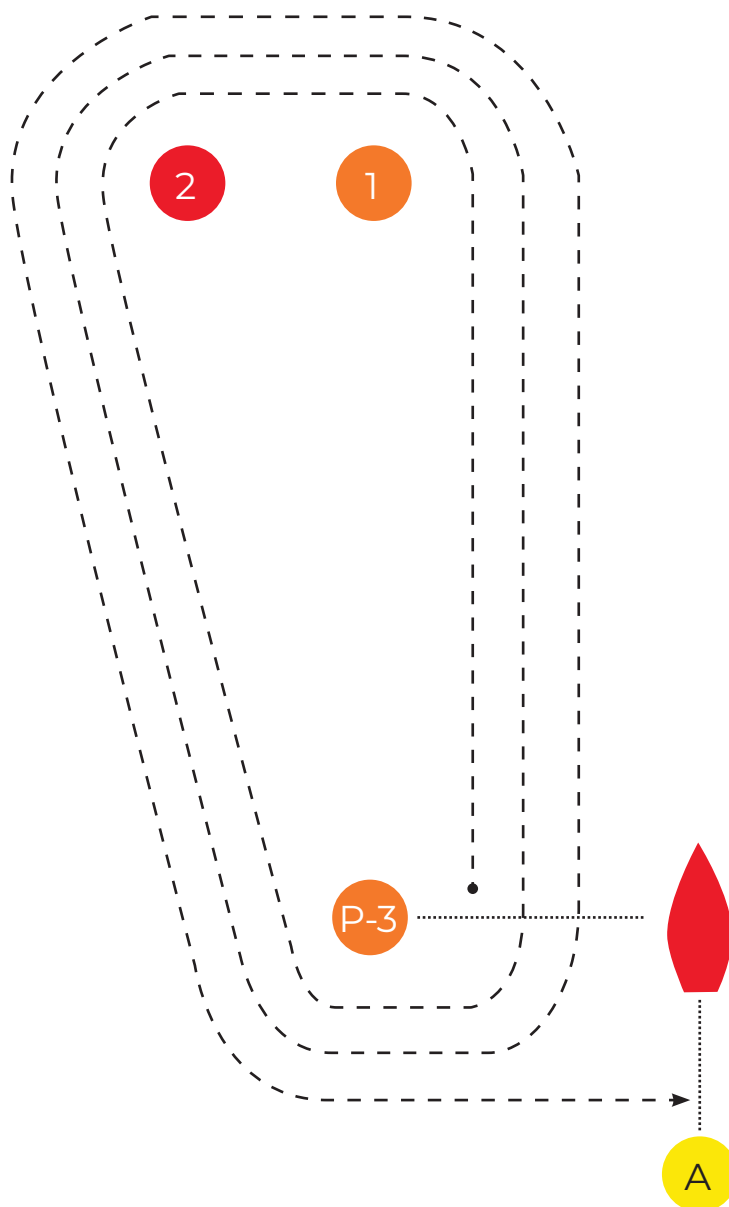
PERCORSO DI REGATA 1

Boe a sinistra.

Partenza P > 1 prima boa bolina > 2 boa disimpegno > 3 boa di poppa

Regata Crociera e GranCrociera: P - 1 - 2 - 3 - 1 - 2 - 3 - 1 - 2 - 3 - A (3 giri)

Monotipi, Metrica e ORC lite: P - 1 - 2 - 3 - 1 - 2 - 3 - A (2 giri)





35° CAMPIONATO INTERCIRCOLI di Vela d'altura

ISTRUZIONI DI REGATA

Dal **28** febbraio al **22** marzo **2026**

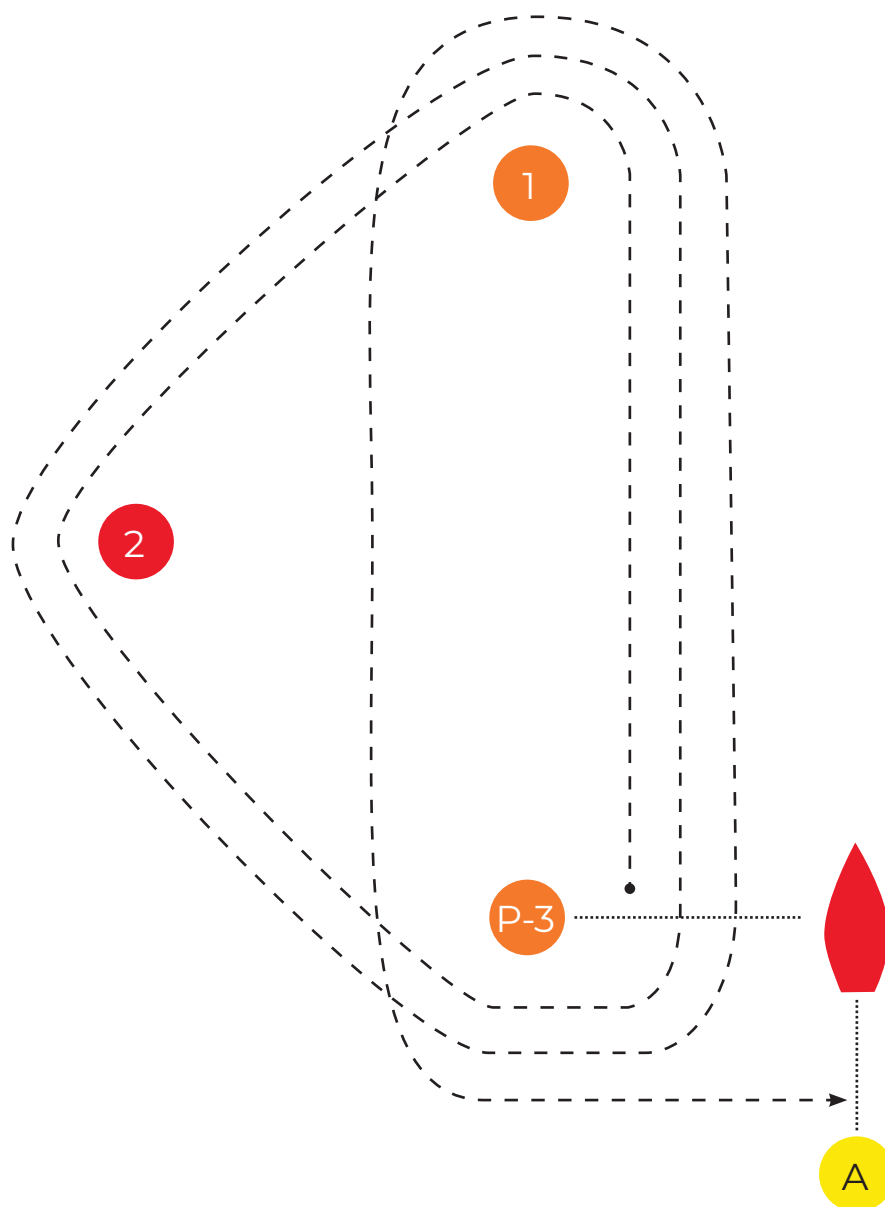
PERCORSO DI REGATA 2

Boe a sinistra.

Partenza P > 1 prima boa bolina > 2 boa > 3 boa

Regata Crociera e GranCrociera: P - 1 - 2 - 3 - 1 - 2 - 3 - 1 - 3 - A (3 giri)

Monotipi, Metrica e ORC lite: P - 1 - 2 - 3 - 1 - 3 - A (2 giri)



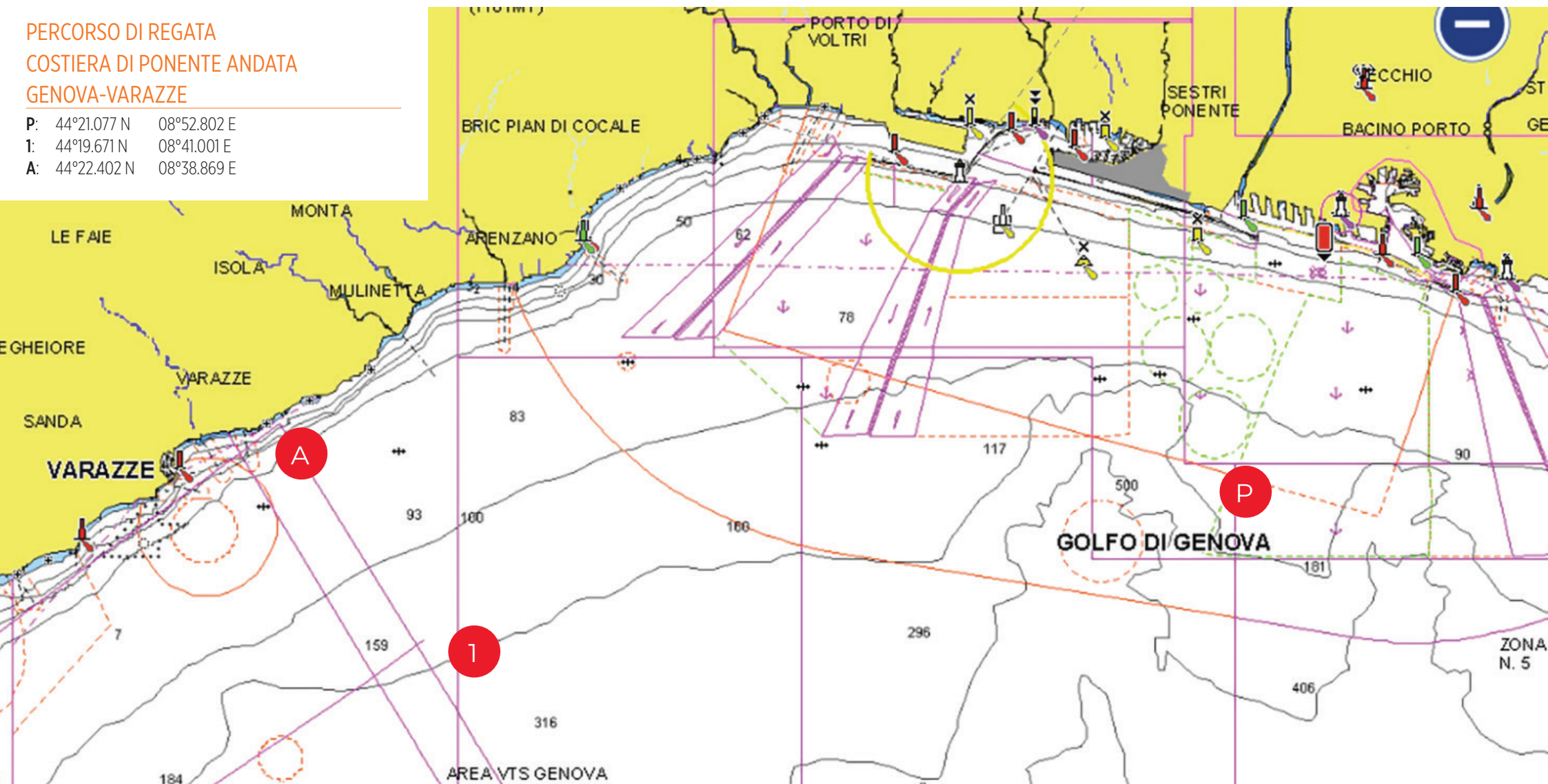
35° CAMPIONATO INTERCIRCOLI di Vela d'altura

ISTRUZIONI DI REGATA

Dal 28 febbraio al 22 marzo 2026

PERCORSO DI REGATA COSTIERA DI PONENTE ANDATA GENOVA-VARAZZE

- P: 44°21.077 N 08°52.802 E
- I: 44°19.671 N 08°41.001 E
- A: 44°22.402 N 08°38.869 E





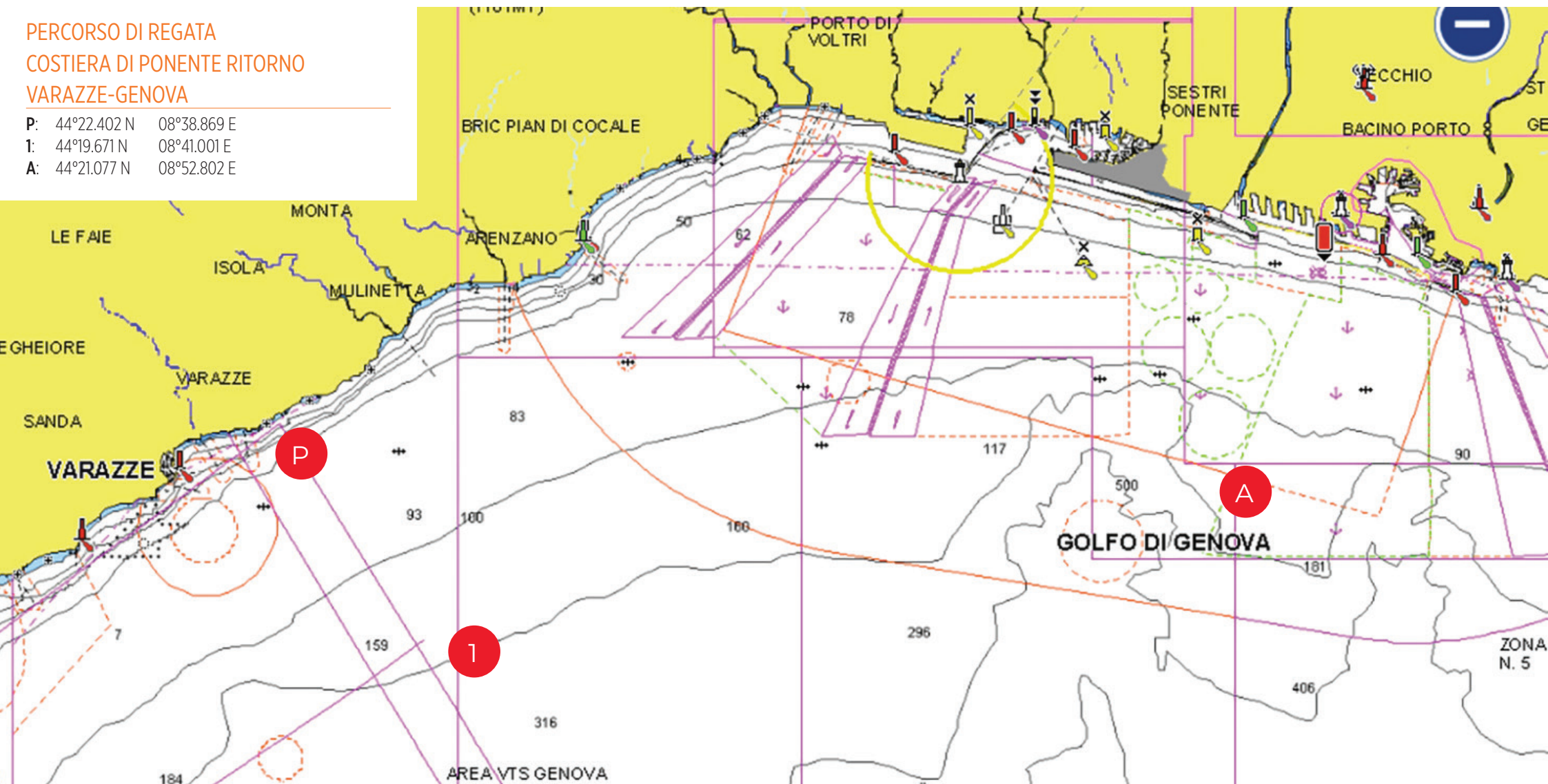
35° CAMPIONATO INTERCIRCOLI di Vela d'altura

ISTRUZIONI DI REGATA

Dal 28 febbraio al 22 marzo 2026

PERCORSO DI REGATA
COSTIERA DI PONENTE RITORNO
VARAZZE-GENOVA

- P: 44°22.402 N 08°38.869 E
- I: 44°19.671 N 08°41.001 E
- A: 44°21.077 N 08°52.802 E





35° CAMPIONATO INTERCIRCOLI di Vela d'altura

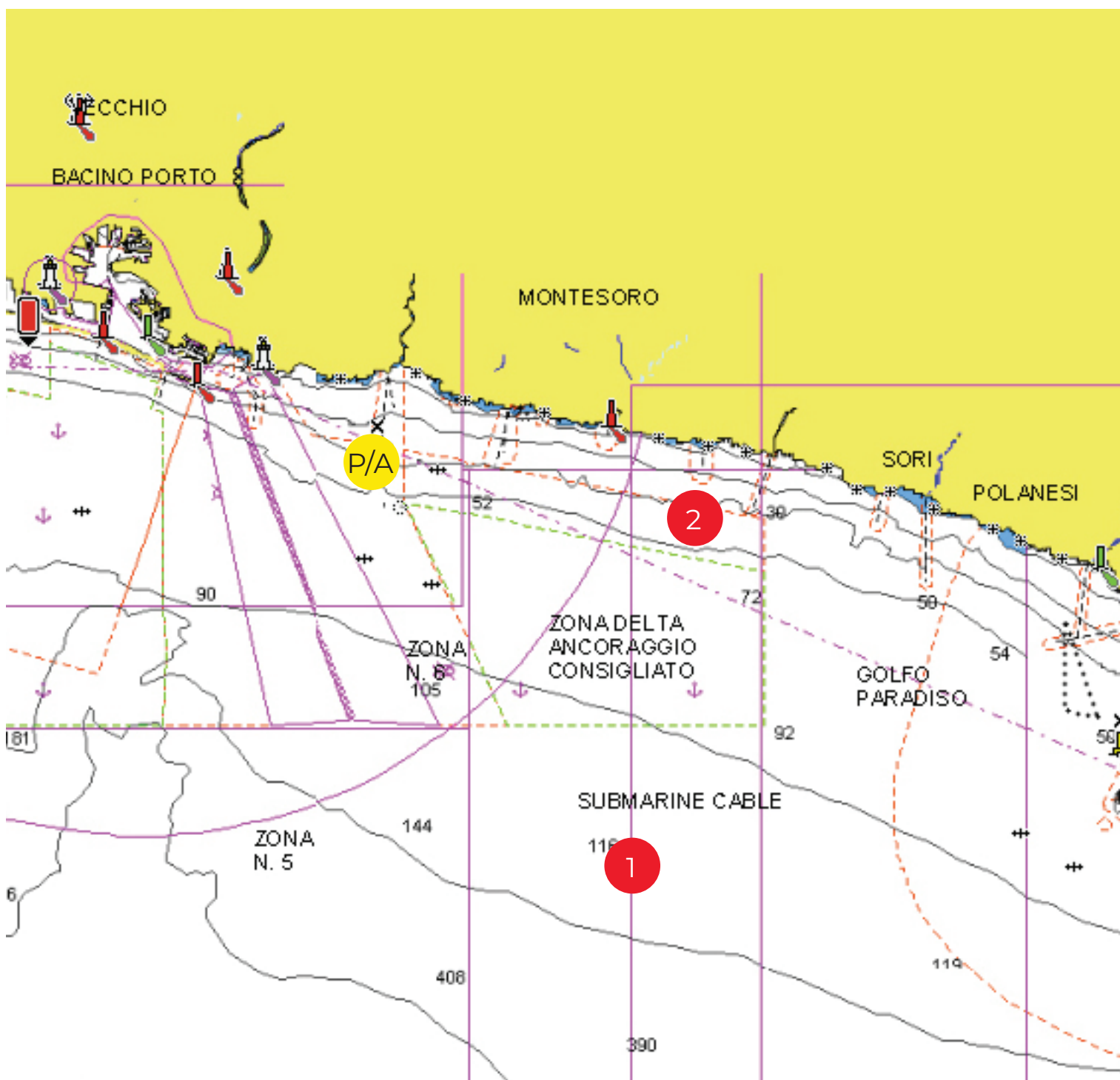
ISTRUZIONI DI REGATA

Dal **28** febbraio al **22** marzo **2026**

PERCORSO DI REGATA COSTIERA DI LEVANTE

P/A: 44°20' 406 N	009°2' 24 E	per 280°
1: 44°22' 113 N	009°2' 14 E	per 144°
2: 44°22'541 N	008°59'87 E	per 020°

Lunghezza percorso 6.8 NM





35° CAMPIONATO INTERCIRCOLI di Vela d'altura

ISTRUZIONI DI REGATA

Dal 28 febbraio al 22 marzo 2026

Gli Ufficiali di Regata utilizzano un sistema web per la gestione di questa regata. Il sistema comprende moduli elettronici per azioni come richieste di inserimento in classifica, proteste, cambi di attrezzatura, ecc. Inoltre abilita la comunicazione elettronica con i concorrenti laddove i concorrenti abbiano fornito un indirizzo email e/o un numero di telefono in grado di ricevere messaggi SMS. I concorrenti verranno avvisati elettronicamente in merito a tempi limite per le proteste, conferme di inserimento di protesta, calendarizzazione delle udienze, ecc. Questo sistema elettronico consente ai concorrenti di muoversi liberamente presso l'evento pur mantenendosi in contatto con i comitati. Infine tutti i concorrenti hanno accesso elettronico alle richieste di inserimento in classifica, ai verbali delle proteste, ecc.*

Avviso: L'Albo Ufficiale dei Comunicati (AUC) rappresenta la sola fonte ufficiale di informazioni per questa regata.



Modulo di protesta



Invia richiesta di inserimento in classifica

AVVISO: Quando si invia una protesta, una richiesta o un rapporto, la procedura rimane invariata (come da Regole di Regata e Istruzioni di Regata).



Albo On-line dei Comunicati



Calendario delle udienze



Verbali delle udienze



Richieste di inserimento in classifica

* La giuria e le parti si riservano il diritto di limitare l'accesso pubblico a selezionati verbali.

35° CAMPIONATO INTERCIRCOLI di Vela d'altura

Organizzatore



Con il supporto



Con il patrocinio



REGIONE LIGURIA



COMUNE DI GENOVA

Charity sponsor



**Genova
Savona
Imperia**

ASSOCIAZIONE ITALIANA
CONTRO LEUCEMIE - LINFOMI E MIELOMA

Main Sponsor



Mostes



Your Mobility Solution



Sponsor



Sponsor Tecnici

